



# MODULE : 5

COMPRENDRE LES FACTEURS ÉCONOMIQUES FONDAMENTAUX  
ET L'ÉVALUATION BOURSIÈRE

# COMPRENDRE LES FACTEURS ÉCONOMIQUES FONDAMENTAUX ET L'ÉVALUATION BOURSIÈRE

Avant d'investir, vous devriez vous familiariser avec les facteurs économiques fondamentaux qui affectent les marchés. Est-ce que l'économie est en expansion ou en contraction? Est-ce que les taux d'intérêt vont connaître une hausse ou une baisse? Qu'en est-il des stocks et de l'emploi? Toutes ces données, bien qu'elles ne soient pas parfaites, donnent un aperçu de la situation économique. Cette information peut vous aider à identifier les catégories d'actif sur lesquelles vous devriez vous pencher.

## Courbe des taux d'intérêt

La courbe de rendement également connue sous le nom de « structure par échéance des taux d'intérêt » est un graphique qui mesure le rendement d'obligations de qualité semblable en fonction de leur échéance, à court terme ou à long terme.

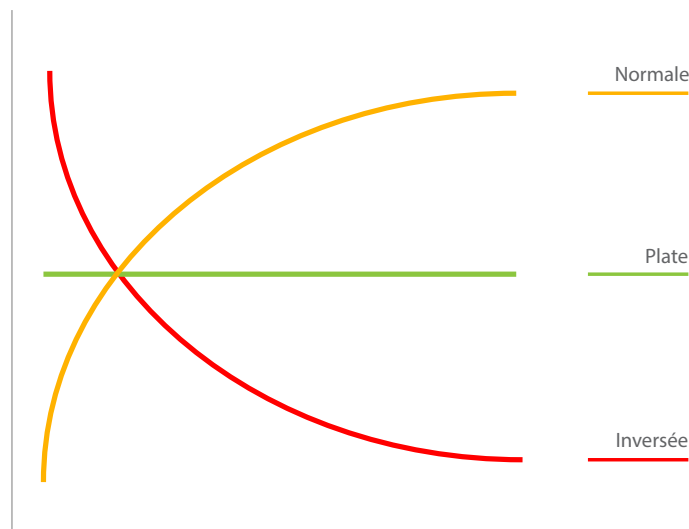
Les trois principales formes de la courbe de rendement sont les suivantes :

- Normale
- Plate
- Inversée

Lorsque le rendement à court terme est moins élevé que le rendement à long terme (la courbe est ascendante), la courbe est alors considérée comme étant positive (ou "normale"). Ceci signifie que l'économie est en expansion et que le taux de croissance prévu se reflétera sur la pente de la courbe. Autrement dit, une courbe de rendement ayant une pente normale ou ascendante indique que le rendement des obligations à plus long terme pourrait poursuivre sa tendance à la hausse en réaction aux périodes d'expansion économique.

Une courbe de rendement plate peut provenir d'une courbe de rendement normale ou inversée selon les changements de la conjoncture économique. Lorsque le rythme de l'économie passe d'une expansion à une croissance plus lente et connaît même une période de récession, le rendement des obligations à plus longue échéance tend à diminuer et le rendement des titres à plus court terme tend à augmenter, ce qui fait passer le rendement d'une courbe normale en une courbe plate.

Une courbe de rendement inversée ou descendante suggère que le rendement des obligations à plus longue échéance diminue, ce qui indique une contraction. Les taux peuvent continuer de baisser, ce qui correspond aux périodes de récession économique.



## Autres indicateurs économiques clés

### Taux de croissance du PIB

Le taux de croissance réel de l'économie est le taux auquel le produit intérieur brut (PIB) change ou croît d'une année à l'autre. Le PIB représente la valeur marchande de l'ensemble des biens et services produits dans un pays au cours d'une période de temps en particulier. Le fait que cet indicateur affiche des chiffres positifs est à votre avantage en tant qu'investisseur dans des sociétés. Si la croissance est trop élevée, la question que vous pouvez vous poser est de savoir si le rythme est durable.

### Taux de chômage

Le taux de chômage est principalement défini comme étant le pourcentage de l'ensemble de la population active qui est en chômage, mais qui est à la recherche active d'un emploi et qui est prête à travailler. La création d'emplois est un signe de croissance économique.

### Taux d'emploi

Le pourcentage de la population active qui travaille. Il faut également tenir compte de la qualité des emplois qui sont créés.



### Taux d'inflation

Le taux d'inflation est le taux auquel les prix des biens et services augmente alors que le pouvoir d'achat d'une monnaie diminue. Les banques centrales tentent de limiter l'inflation pour ainsi éviter la déflation et s'assurer du bon fonctionnement de l'économie. Un certain niveau d'inflation est bon et reflète la croissance économique, tandis qu'une inflation élevée peut signifier que vous achetez à un prix trop élevé les biens et services alors que le revenu de votre ménage n'augmente pas en proportion suffisante.

### Emplois non agricoles américains

Il s'agit d'un rapport mensuel produit par le Bureau of Labor Statistics des États-Unis. Il vise à représenter le nombre total de travailleurs américains rémunérés de toute entreprise. La hausse des salaires est un autre indicateur d'expansion, car il indique que les ménages auront plus d'argent, ce qui leur permettra de diminuer leur niveau d'endettement ou d'acheter des biens et services.

Ces indicateurs peuvent vous aider à choisir les marchés et les secteurs dans lesquels vous souhaitez investir.

---

## Secteurs d'activité

### Secteur des produits de consommation discrétionnaire

Ce terme désigne les biens et les services qui sont considérés comme étant non essentiels pour les consommateurs, mais désirables si leur revenu disponible est suffisant pour les acheter. Les produits de consommation discrétionnaire incluent les biens durables, l'habillement, les loisirs et les voitures.

### Secteur des produits de consommation de base

Ces biens sont ceux que les personnes ne peuvent pas ou ne veulent pas enlever de leur budget, peu importe leur situation financière. Les produits de consommation de base sont considérés comme étant des produits non cycliques, c'est-à-dire qu'ils sont toujours en demande quel que soit l'état de l'économie. La nourriture en est le meilleur exemple.

### Secteur de la technologie de l'information

Les actions de ce secteur sont liées à la recherche, au développement et à la distribution de biens et services axés sur la technologie. Le monde se numérise de plus en plus et nous sommes en train de modifier nos habitudes de consommation. Alors que les sociétés renforcent leurs capacités en matière de technologie et qu'elles ne cessent d'innover en ce sens, certaines sociétés, dont Apple et Amazon, peuvent également être classées dans la catégorie de produits de consommation discrétionnaire.



### Secteur financier

Le secteur financier représente une catégorie d'actions qui inclut des sociétés qui fournissent des services financiers aux clients commerciaux et de détail, notamment les banques, les fonds de placement, les compagnies d'assurance et l'immobilier.

### Secteur des soins de santé

Les actions de ce secteur sont liées aux biens ou aux services médicaux et de soins de santé. Le secteur des soins de santé inclut les firmes de gestion hospitalière, les organisations de soins de santé intégrés (OSSI), la biotechnologie et une variété de produits médicaux.

### Secteur industriel

Les actions de ce secteur sont liées à la production des biens utilisés dans la construction et dans la fabrication. Ce secteur inclut les sociétés spécialisées dans les domaines suivants : l'aéronautique, la défense, la machinerie industrielle, les outils, la production du bois d'œuvre, la construction, la gestion des déchets, les maisons préfabriquées, la fabrication du ciment et du métal.

## Secteur de l'énergie

Il s'agit d'une catégorie d'actions ayant trait à la production et à la fourniture d'énergie. Ce secteur inclut les sociétés spécialisées dans l'exploration et le développement des réserves de gaz et de pétrole, du forage pétrolier et gazier ou des sociétés énergétiques intégrées. Ce secteur inclut également l'électricité et l'énergie de remplacement, notamment l'énergie solaire et éolienne.

## Secteur des matériaux

Ce secteur comprend l'exploitation minière, le raffinage des métaux, les fabricants de produits chimiques et les produits forestiers ainsi que des entreprises actives dans la découverte, le développement et le traitement des matières premières.

## Secteur des télécommunications

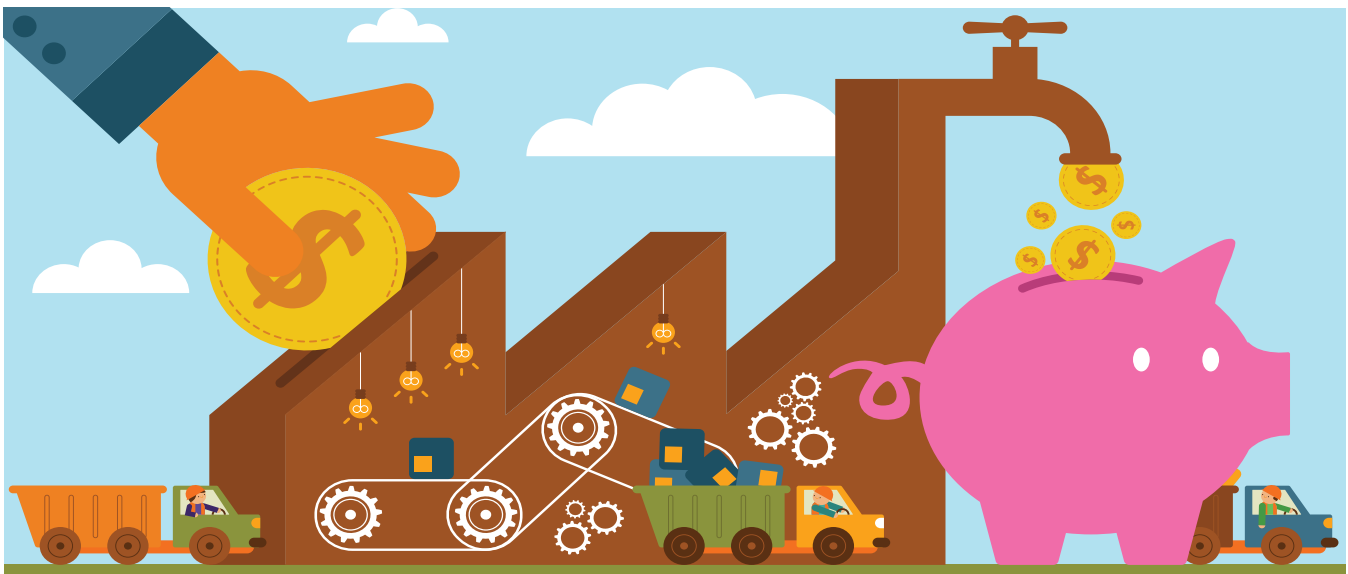
Il s'agit de sociétés qui rendent la communication possible à l'échelle mondiale par le biais de la téléphonie ou de l'Internet. Ces sociétés ont créé une infrastructure qui permet de transmettre les données partout dans le monde. Les plus grandes sociétés de ce secteur comprennent des exploitants de services sans fil, des sociétés de transmission par satellite, des sociétés de câblodistribution et des fournisseurs de service Internet.

## Secteur des services publics

Ce secteur regroupe les sociétés qui assurent les services publics, tels que la distribution de gaz et d'électricité. Il comprend des sociétés électriques, gazières, de gestion de l'eau et des fournisseurs intégrés.

Maintenant que vous connaissez les divers secteurs, vous pouvez choisir ceux qui vous intéressent en tenant compte de la conjoncture économique actuelle. Vous pouvez diversifier votre portefeuille en investissant dans chaque secteur.





## Examen d'un titre spécifique

### Bénéfice par action

Il s'agit de la portion du bénéfice d'une société attribuée à chaque action ordinaire en circulation. Le bénéfice par action sert d'indicateur à la rentabilité de la société.

### Ratio C/B

Ce ratio représente le cours/bénéfice par action. Cet indicateur mesure le cours de l'action actuel de la société par rapport à son bénéfice par action et est exprimé sous forme de multiple (par exemple 15 fois). Le multiple doit concorder avec les prévisions de la croissance des bénéfices. Recherchez un ratio plus faible lorsque vous optez pour une stratégie momentum et un ratio élevé lorsque vous choisissez une stratégie d'optimisation de la valeur d'un portefeuille.

### Ratio cours/flux de trésorerie

Il s'agit du cours d'une action par rapport à ses flux de trésorerie par action. Les ratios à un chiffre pourraient indiquer que l'action est sous-évaluée ou qu'elle représente un bon achat.

### Ratio cours-bénéfice/croissance

Appelé également le ratio CBC, cet indicateur dresse une image plus complète de la valeur d'une action que de simplement jeter un coup d'œil au ratio cours-bénéfice (C/B). Il tient compte de la croissance prévue des bénéfices. Le taux auquel une société fera croître son bénéfice dans l'avenir est l'un des plus importants facteurs qui contribuent à évaluer la valeur intrinsèque d'une action. Lorsque le ratio cours-bénéfice (C/B) correspond à son bénéfice potentiel, c'est-à-dire une croissance prévue de 10 fois ou 10 %, le ratio CBC doit alors correspondre à un, ce qui signifie que l'action est correctement évaluée. Lorsque le multiple C/B est plus élevé par rapport à la croissance du bénéfice, l'action peut être à sa pleine valeur. Lorsque le multiple est moins élevé, l'achat de l'action est recommandé. On doit également tenter de comprendre pourquoi le ratio C/B est plus élevé. Est-ce que la société verse un dividende élevé dans un environnement de faibles taux d'intérêt?

Une bonne façon de commencer votre analyse consiste à comparer les paramètres d'un titre en particulier par rapport à la moyenne du secteur ou d'un panier d'actions semblables. Souvenez-vous que vous devez comparer des pommes avec des pommes et utiliser les mêmes chiffres pour chaque société. À prime abord, ces étapes semblent longues à effectuer, mais les chiffres sont largement disponibles à l'Internet.

Enfin, n'oubliez jamais que l'argent est roi et que le revenu peut être manipulé par les sociétés de différentes façons. Tous ces paramètres ont des forces et des faiblesses. Vous pouvez jeter un coup d'œil aux flux de trésorerie par action et au bénéfice par action et si vous notez une grande différence, attendez avant d'investir et faites une analyse plus approfondie.

## Références :

*Yield Curve Definition | Investopedia. (2003). [En ligne] Consulté le 8 août 2016*

<http://www.investopedia.com/terms/y/yieldcurve.asp#ixzz4Gkfrsoyn>

*Unemployment Rate Definition | Investopedia. (2004). [En ligne] Consulté le 8 août 2016*

<http://www.investopedia.com/terms/u/unemploymentrate.asp#ixzz4GkjkPFMc>

*Inflation Definition | Investopedia. (2003). [En ligne] Consulté le 8 août 2016*

<http://www.investopedia.com/terms/i/inflation.asp>

*What is Employment Rate? (n.d.). [En ligne] Consulté le 8 août 2016*

[http://www.advfn.com/money-words\\_term\\_6849\\_Employment\\_Rate.html](http://www.advfn.com/money-words_term_6849_Employment_Rate.html)

*Energy Sector Definition | Investopedia. [En ligne] Consulté le 8 août 2016*

[http://www.investopedia.com/terms/e/energy\\_sector.asp](http://www.investopedia.com/terms/e/energy_sector.asp)

*Consumer Staples Definition | Investopedia. [En ligne] Consulté le 8 août 2016*

<http://www.investopedia.com/terms/c/consumerstaples.asp>

*Financial Sector Definition | Investopedia. (2007). [En ligne] Consulté le 8 août 2016*

[http://www.investopedia.com/terms/f/financial\\_sector.asp#ixzz4GIMwXw2I](http://www.investopedia.com/terms/f/financial_sector.asp#ixzz4GIMwXw2I)

*Industrial Goods Sector Definition | Investopedia. (2010). [En ligne] Consulté le 8 août 2016*

<http://www.investopedia.com/terms/i/industrial-goods-sector.asp#ixzz4GIRJRAA>

*What is the telecommunications sector? | Investopedia. (2015). [En ligne] Consulté le 8 août 2016*

<http://www.investopedia.com/ask/answers/070815/what-telecommunications-sector.asp#ixzz4GIXzWQhd>

*Yield curve graph - Google Search. (n.d.). [En ligne] Consulté le 8 août 2016*

<https://www.google.ca/search?q=yield+curve+graph>

*Yield curve graph - Google Search. (n.d.). [En ligne] Consulté le 8 août 2016*

<https://www.google.ca/search?q=yield+curve+graph>

*Yield curve graph - Google Search. (n.d.). [En ligne] Consulté le 8 août 2016*

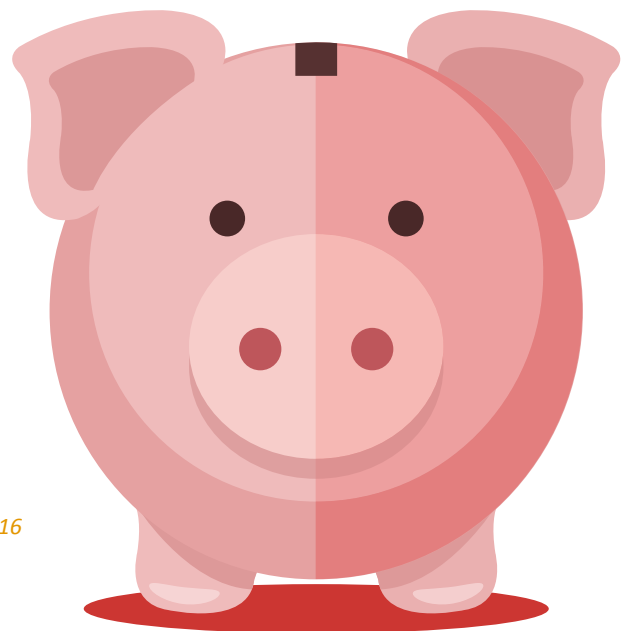
<https://www.google.ca/search?q=yield+curve+graph>

*What is a firm's true profit? - MoneyWeek. (2012). [En ligne] Consulté le 8 août 2016*

<http://moneyweek.com/what-is-a-firms-true-profit-58910/>

*Top-Down Investing Definition | Investopedia. (2003). [En ligne] Consulté le 8 août 2016*

<http://www.investopedia.com/terms/t/topdowninvesting.asp#ixzz4GldiDTsR>



*Price-Earnings Ratio (P/E Ratio) Definition | Investopedia. (2003). [En ligne] Consulté le 8 août 2016*

<http://www.investopedia.com/terms/p/price-earningsratio.asp#ixzz4GliwHNFC>

*Price-Earnings Ratio (P/E Ratio) Definition | Investopedia. (2003). [En ligne] Consulté le 8 août 2016*

<http://www.investopedia.com/terms/p/price-earningsratio.asp#ixzz4GlijymfA>

*Price-To-Cash-Flow Ratio Definition | Investopedia. (2003). [En ligne] Consulté le 8 août 2016*

<http://www.investopedia.com/terms/p/price-to-cash-flowratio.asp>

*PEG Ratio Nails Down Value Stocks | Investopedia. (2003). [En ligne] Consulté le 8 août 2016*

<http://www.investopedia.com/articles/analyst/043002.asp#ixzz4Glnlf0if>

*PEG Ratio Nails Down Value Stocks | Investopedia. (2003). [En ligne] Consulté le 8 août 2016*

<http://www.investopedia.com/articles/analyst/043002.asp#ixzz4GlpZiVb8>

*Top down approach investing - Google Search. (n.d.). [En ligne] Consulté le 8 août 2016*

<https://www.google.ca/search?q=top+down+approach+investing>

*Earnings Per Share (EPS) Definition | Investopedia. (2003). [En ligne] Consulté le 8 août 2016*

<http://www.investopedia.com/terms/e/eps.asp#ixzz4GlvA6imf>



Les renseignements fournis proviennent de sources jugées fiables; cependant, nous ne pouvons garantir leur exactitude ou leur exhaustivité. Ces renseignements constituent une source d'information générale et ne doivent pas être interprétés comme une offre ou une sollicitation de vente ou d'achat de valeurs mobilières. Nous ne sommes pas conseillers fiscaux et recommandons aux clients de demander l'avis d'un conseiller professionnel indépendant pour les questions de nature fiscale. Avant de prendre une décision concernant un placement donné, les épargnants doivent d'abord consulter leur conseiller afin de s'assurer que leur situation et leur tolérance au risque s'alignent avec le choix de ce placement. Raymond James Ltée est membre du Fonds canadien de protection des épargnants.